

Memòria de la intervenció  
arqueològica al carrer de  
Parcerisa, 4-6 (Can Batlló).  
Districte Sants – Montjuïc  
(Barcelona, Barcelonès)

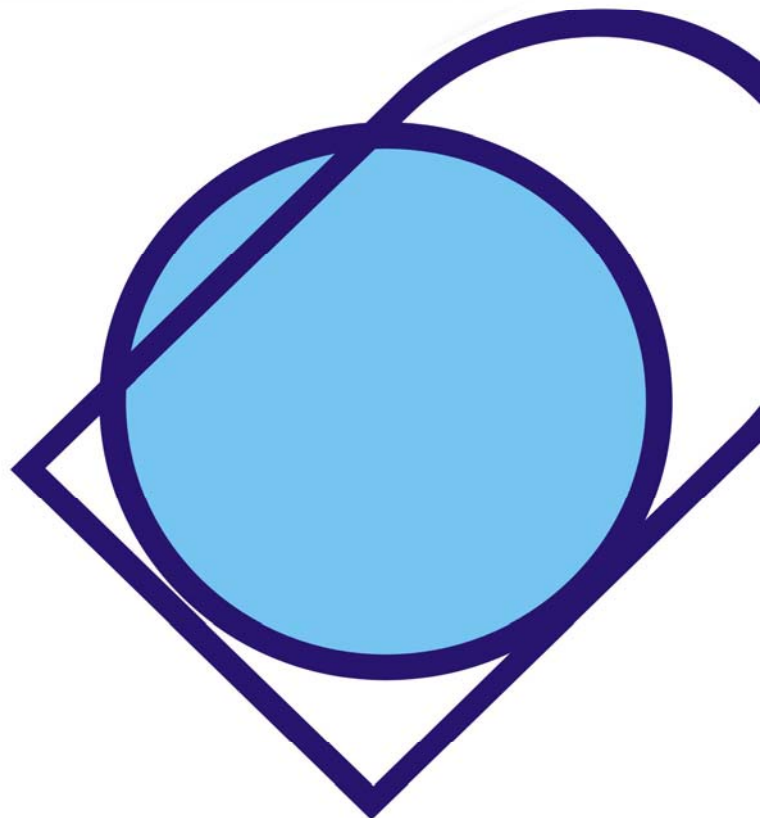
Codi: 034/15

Dates de la intervenció: Maig 2015

Autor:

Emiliano Hinojo García

Data de lliurament: 21 de setembre de 2015



## ÍNDEX

Fitxa tècnica.....	2
1- Introducció .....	3
2- Situació i context geogràfic.....	4
3- Antecedents històrics i arqueològics .....	6
4- Metodologia .....	10
5- Descripció dels treballs i resultats obtinguts .....	11
6- Conclusions.....	17
7- Bibliografia .....	18

## ANNEXOS

- Planimetria
- Inventari fotogràfic

## **FITXA TÈCNICA**

**Nom del jaciment:** Carrer de Parcerisa, 4-6 (Can Batlló)

**Codi de la intervenció:** 034/15

**Nº de referència de la resolució:** 470 K121 (12251)

**Municipi:** Barcelona

**Comarca:** Barcelonès

**Coordenades:** UTM31N- ETRS89 E (X): 427617.2 N (Y): 4580085.0

**Alçada s.n.m:** 14,04 msnm

**Superfície avaluada:** 612 m<sup>2</sup>

**Estat de conservació:**

**Tipus d'intervenció :**

<b>Preventiva</b>	X
<b>Urgència</b>	
<b>Investigació</b>	

**Tipus d'activitat :**

<b>Excavació</b>		<b>Mostreig</b>
<b>Prospecció</b>		<b>Documentació</b>
<b>Control X</b>		<b>Tractament de restes</b>

**Cronologia:** Contemporani

**Dates d'execució:** 4- 29 de maig

**Promotor:** Patronat Municipal de l'Habitatge

**Directors/es:** Emiliano Hinojo García

**Redactors/es de la memòria:** Emiliano Hinojo García

**Paraules clau:** seguiment arqueològic, Can Batlló

**Resum:** En aquesta memòria es descriuen els treballs de seguiment arqueològic realitzats al carrer de Parcerisa 4-6 de Barcelona amb motiu de la construcció d'un edifici d'habitatges de nova planta que inclou dues plantes d'aparcament soterrat, donant com a resultat la no presència de restes ni estructures de tipus arqueològic.

## **1- INTRODUCCIÓ**

La present memòria recull els resultats i les conclusions de la intervenció arqueològica realitzada al carrer de Parcerisa número 4-6 de la ciutat de Barcelona (Barcelonès), entre els dies 4 i 29 de maig de 2015 (**codi 034/15**).

La intervenció es va efectuar, tal i com es disposa a la corresponent resolució expedient 470 K121 (12251) del Departament de Cultura de la Generalitat de Catalunya signada amb data del 30 d'abril de 2015, i segons el procediment establert en l'article 14 i següents del Decret 78/2002, de 5 de març de 2002, del Reglament de protecció del patrimoni arqueològic i paleontològic.

Les tasques arqueològiques han estat realitzades per l'empresa CODEX – Arqueologia i Patrimoni, sota la direcció de l'arqueòleg Emiliano Hinojo García. El finançament ha anat a càrrec de la promotora de les obres, Patronat Municipal de l'Habitatge.

L'objectiu que es plantejava en aquesta intervenció era documentar l'estratigrafia del subsòl i delimitar la presència de restes arqueològiques que podien aparèixer i quedar afectades pel projecte. En aquest sentit cal dir que els resultats han sigut negatius pel que respecta a la documentació de restes arqueològiques.

### **1.1-Motivació de la intervenció**

Els treballs s'emmarquen dins del projecte de construcció d'un edifici d'habitatges de nova planta que inclou dues plantes d'aparcament soterrat.

## **2- SITUACIÓ I CONTEXT GEOGRÀFIC**

La intervenció arqueològica s'ha efectuat al solar del carrer de Parcerisa núm. 4-6, al districte de Sants-Montjuïc de la ciutat de Barcelona, comarca del Barcelonès. Es tracta d'una zona localitzada a l'entorn d'un antic recinte fabril, que forma una gran illa juntament amb el conjunt de cases i magatzems que envolten l'antiga fàbrica.

Les coordenades UTM són: 31N / ETRS89 E(X): 427617.2 – N(Y): 4580085.0. L'alçada sobre el nivell del mar és d'uns 14,04 metres de mitjana segons fonts del Departament d'Urbanisme de l'Ajuntament de Barcelona.



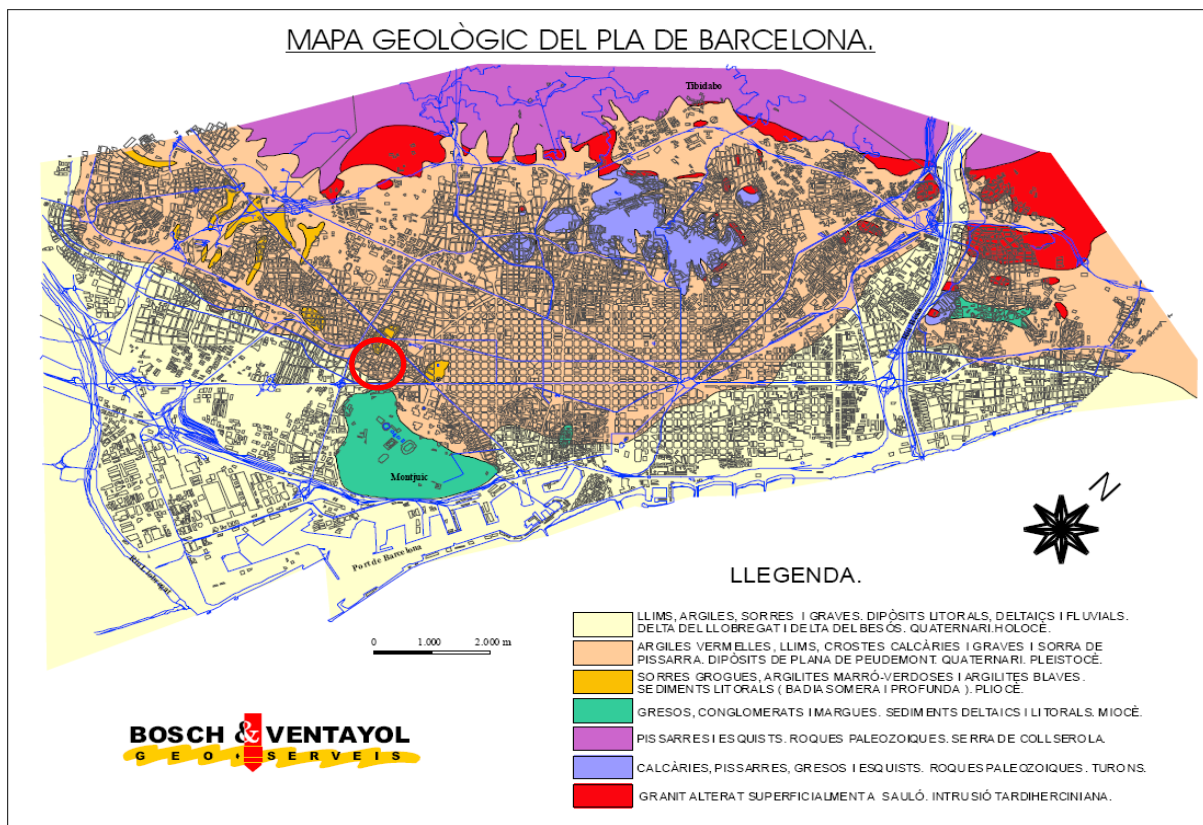
Situació general de la intervenció (Font: ICC 2014)

La ciutat de Barcelona es situa entre els deltes dels rius Besòs i Llobregat, ocupant una planícia o plataforma suament inclinada cap al mar Mediterrani, que enllaça progressivament cap al nord-est amb el vessant marítim de la Serra de Collserola, on es troba el Tibidabo com el punt més alt (512 m). El relleu del Pla de Barcelona es veu alterat en dues grans zones: d'una banda, pels turons situats entre Horta i Sarrià (turó de la Peira, turó de la Rovira, el Carmel, la Creueta, el Putxet i Monterols). D'altra



banda, al costat marí al sud de la ciutat, s'alça la muntanya de Montjuïc (189 m), acompanyada per una sèrie d'elevacions menors, algunes d'elles gairebé desaparegudes per la progressiva urbanització de la ciutat.

Barcelona presenta una notable varietat de litologies al seu subsòl, conflueixen roques i sòls de diversa edat i origen geològic. A nivell general, se situa geològicament en una depressió formada a causa de l'extensió neògena del marge occidental del mar Catalano-Balear. El subsòl de Barcelona està constituït per un substrat pre-quaternari, que comprèn els massissos de Collserola i els serrats de la Rovira; els sediments miocens de Montjuïc i de Barcelona, i les margues i sorres pliocenes, recobert per formacions d'edat quaternària, integrades per la planícia de *peudemont* del Pla de Barcelona i els deltes dels rius Besòs i Llobregat (Ventayol, 2002).



Mapa geològic del pla de Barcelona i situació de la intervenció (Ventayol, 2002)

### **3- ANTECEDENTS HISTÒRICS I ARQUEOLÒGICS**

#### **3.1-Antecedents històrics**

La zona objecte d'estudi, que s'emplaçava fora del recinte emmurallat d'època medieval i moderna de Barcelona, se situa al barri de la Bordeta, nom que prové d'una casa anomenada la Bordeta Xica o de Baix. Segons altres versions l'origen cal cercar-lo a les cases on es guardaven les eines per treballar els camps, és a dir, les bordes (A.A.V.V. 1998, pàg. 6). Ja al segle XV (1404), hi ha alguns registres de la Batllia de Catalunya conservats a l'Arxiu de la Corona d'Aragó que situen, a la cantonada del carrer de la Constitució amb la riera de Tena, un escorxador o carnisseria (A.A.V.V. 2013, pàg. 23). Al segle XVII es té constància de la presència d'un edifici al costat de la Riera Blanca (al número 1 de l'actual carrer de Santa Eulàlia, Hospitalet de Llobregat), que era conegut com l'hostal de la Bordeta.

Amb anterioritat al procés d'urbanització de la Bordeta al segle XIX, el paisatge es caracteritzava per la presència de terrenys dedicats a l'agricultura i construccions disseminades per a masovers arrendataris. Alguns dels propietaris d'aquestes terres formaven part de la noblesa, com els marquesos de la Manresana o els marquesos de Tamarit, o de la burgesia, com el fabricant d'indianes Erasme de Gònima o el comerciant Baltasar de Bacardí, dos destacats personatges de la vida pública de Barcelona cap a finals del segle XVIII.

Al 1820 entra en funcionament el "Canal de la Infanta" que portava aigua del riu Llobregat i que travessava el carrer Parcerisa i tota la zona d'horts on posteriorment es construiria la fàbrica de Can Batlló. Els diferents salts que hi havia en el seu recorregut es van aprofitar per a una indústria incipient. Amb una llargada de gairebé 17 quilòmetres i mig, tenia una amplada variable entre 2,5 i 4 m i una fondària mitjana d'1,50 m. A la segona meitat del segle XX el canal només portava aigües residuals essent, finalment, tapat en molts dels seus trams.

Aquell mateix any també es construeixen deu cases de planta i pis a la cantonada dels carrers de Toledo i de la Constitució.

Entre 1829 i 1837 s'urbanitza l'antic camí ral entre Barcelona i Sant Boi de Llobregat, avui carrer de la Constitució, per la banda de mar; i ja al 1857 trobem cases a banda i banda des de la riera Blanca fins al que avui és el carrer dels Jocs Florals. Aquesta urbanització consisteix en la construcció de cases unifamiliars de planta i un pis en parcel·les de cinc metres d'ample.

Al llarg del segle XIX trobem diverses indústries en aquesta zona; com la fàbrica química que Josep Roura havia establert al carrer Toledo al 1836; o la Aprestadora Española, situada a l'actual terme de l'Hospitalet de Llobregat al 1853 i que es dedicava a l'estampat i l'acabat tèxtil; o la ferreria situada a l'actual plaça de la Farga al 1857.

Al 1855 es produeix un fet que potència el procés d'industrialització, la inauguració la línia de ferrocarril Barcelona-Martorell amb estació a Sants i la Bordeta, prop dels grans vapors.

Al 1857 La Bordeta va passar a formar part dels quatre barris del municipi independent de Sants. L'any 1880 s'inaugura la fàbrica de Can Batlló als terrenys de Fèlix Vives i Amat; això marca el desenvolupament del barri i el situa en l'òrbita dels vapors industrials de Sants.

Al 1912 s'obrí la línia del ferrocarril de via estreta a Martorell i Sant Boi des de la Bordeta amb la estació de Magòria, dita així perquè es situava a la vora d'una riera amb el mateix nom. L'estació va tancar al 1974. Al 1926 s'inaugura la línia de ferrocarril metropolitana Transversal (actual línia 1) amb parada a la Bordeta.

Al 1936 esclata la Guerra Civil Espanyola i a la ciutat de Barcelona es van construir gran quantitat de refugis antiaeris, entorn uns 1400, utilitzats per la població per a la protecció dels bombardejos feixistes. El barri de La Bordeta no va ser una excepció i a l'*Atlas dels refugis de la Guerra Civil Espanyola a Barcelona* es situen fins a sis refugis al carrer de la Constitució (núm. 890, 615, 557, 669, 16, 1119) i un al carrer dels Jocs Florals (núm. 507). A més, al 2009, es va localitzar i documentar un refugi al carrer Toledo (núm. 877)..



Al segle XX, durant els anys 60, les cases inicials es van anant substituint per edificis cada cop més alts. En aquesta mateixa dècada s'edifica l'actual parròquia de Sant Medir al carrer de la Constitució número 17. El seu arquitecte és Jordi Bonet i Armengol, Gran entès i amant de l'obra de Gaudí. Bonet va dissenyar un edifici d'aire gaudinià on la coberta de l'església s'inclina sobre si mateixa.

### **La fàbrica de Can Batlló**

L'any 1878 l'industrial Joan Batlló adquireix uns terrenys per una fàbrica a la Bordeta de l'advocat Fèlix Vives i Amat. Al març del mateix any, l'enginyer Juan Antonio Molinero, signava el projecte de construcció de la fàbrica. Dos anys més tard es va inaugurar la nova fàbrica i l'any 1883 s'hi va incloure un departament d'estampació amb l'objectiu de dur a terme dins la fàbrica tots els processos de la cadena de producció tèxtil.

Al 1892 Joan Batlló i Barrera va morir. L'inventari dels seus bens, formalitzat a instàncies dels seus nebots i hereus pel notari Miquel Martí i Beya, conté una breu descripció de la fàbrica: *“Una casa-fàbrica de hilados y tejidos de algodón, estampados, blanqueo y aprestos señalada de número tres, que se compone de un edificio principal que consta de bajos y dos pisos, de varios edificios anejos de bajos solamente destinados al servicio de la misma fábrica y de una extensión de terreno dentro del cual se hallan construidos dicha casa-fábrica y sus edificios anexos formando por lo tanto una sola finca...cuya total medida superficial es de tres hectáreas...”* (A.A.V.V. 2013, pàg. 35). El seus nebots Romà i Domènec es van fer càrrec de la fàbrica.

Amb el canvi de segle l'activitat va disminuir, però va revifar a partir del 1914 amb motiu de la Primera Guerra Mundial, durant la qual, la indústria catalana va cobrir les necessitats que Europa no podia satisfer a causa de l'esforç militar.

Al 1936, amb motiu de l'alçament militar, la seva derrota a Barcelona i l'inici de la revolució obrera a la capital, els Batlló i els accionistes de la societat van fugir i la fàbrica va ser col·lectivitzada; la feina va continuar però sota control obrer. Amb

l'entrada de les tropes franquistes a Barcelona molts grans propietaris van recuperar el control de les fàbriques.

L'any 1943 la fàbrica va ser comprada pels germans Muñoz, els quals la van incorporar al seu grup tèxtil Unión Textil Industrial SA (UNITESA). Durant els anys quaranta es produeixen ampliacions o reformes, com la compra dels camps de conreu de la família Rovira Burés, situats al sud del recinte, i que van permetre ampliar les naus per poder fabricar pana i aixecar magatzems per elaborar fibres sintètiques.

Al 1964, a causa de la crisi del tèxtil, es va tancar la producció tèxtil i es va compartimentar el recinte en uns set-cents espais, que es van llogar a tallers i locals diversos.

### **3.2-Antecedents arqueològics**

En aquesta zona s'han realitzat diverses intervencions arqueològiques en els últims anys, amb resultats desiguals. A continuació només descriurem els resultats de les que es troben més a prop de la intervenció actual:

**Toledo, Carrer** (Refugi Carrer Toledo/2009) (<http://cartaarqueologica.bcn.cat/1018>)  
Arran d'una canalització de serveis es va documentar par del refugi núm. 877. Es tracta d'un refugi antiaeri completament formigonat, amb un gruix de parets d'uns 50 cm realitzat amb la tècnica de l'encofrat perdut. El refugi presenta una longitud al llarg del carrer de Toledo d'uns 107 m. I, al passatge de Toledo, d'uns 54 m., amb una amplada de 1'80 m i 3 metres d'alçada. El refugi antiaeri va ser construït a una profunditat respecte al terreny actual d'entre 1 i 1'20 metres, arribant fins als 4 metres des del sòl formigonat del refugi fins a l'asfalt actual.

**Física, Carrer** (105/1984) (<http://cartaarqueologica.bcn.cat/2998>) Intervenció arqueològica d'urgència al carrer Mare de Deu del Port núm. 421. En aquesta es van localitzar diverses estructures muràries que formarien part de la fonamentació dels àmbits d'una vil·la romana de fundació tardo-republicana. també es va documentar part d'un hipocaust d'unes termes privades i un forn d'àmfores romanes amb el seu tester.

#### **4- METODOLOGIA**

La intervenció arqueològica al solar del carrer de Parcerisa núm. 4-6 ha consistit en el control per part d'un arqueòleg tècnic director dels rebaixos de terres necessaris per a l'execució del projecte constructiu d'un nou edifici.

El control s'ha realitzat de manera intensiva sempre que hi hagut moviment de terres i sempre i quan aquests afectaven estratigrafia de formació antròpica. El rebaix general del subsòl del solar, amb una superfície aproximada d'uns 612 m<sup>2</sup>, es va efectuar mecànicament mitjançant una màquina giratòria de grans dimensions.

D'altra banda, amb la finalitat de conèixer la possible existència de restes arqueològiques al subsòl abans de l'inici dels rebaixos generals del solar, es van realitzar un total de cinc rases de sondeig. Aquestes es van efectuar mitjançant una màquina retroexcavadora.

En relació a la documentació de l'estratigrafia s'ha utilitzat el sistema desenvolupat per E. C. Harris i Andrea Carandini, assignant un número d'Unitat Estratigràfica (U.E.) a cada estrat, estructura, retall o interestrat. La sistematització de les U.E. s'ha realitzat mitjançant la realització de fitxes per cadascuna d'elles.

La documentació gràfica de la intervenció ha estat completada amb un plànol de situació general i un altre amb la planta de la rasa realitzada.

No s'ha recuperat cap tipus de material arqueològic.

Per últim, s'ha procedit a la corresponent documentació fotogràfica dels treballs realitzats. Aquestes porten el mateix codi de la intervenció (034/15) i, a més, el número d'inventari fotogràfic.

## **5- DESCRIPCIÓ DELS TREBALLS I RESULTATS OBTINGUTS**

Els treballs arqueològics a la finca del carrer de Parcerisa núm. 4-6 han consistit en un control de tots els moviments de terres de formació antròpica. El solar, amb una superfície aproximada de 612 m<sup>2</sup>, presenta una planta de forma gairebé trapezoïdal, amb unes dimensions aproximades de 28 metres de llarg per una amplada que oscil·la entre els 22,37 m, a la façana principal, i 18,26 m, a la façana posterior.



El control dels rebaixos es van efectuar en dues fases: en una primera, es va realitzar una excavació d'aproximadament un metre de fondària respecte a l'actual nivell de circulació, amb l'objectiu de construir els murs guia de les pantalles perimetrals del soterrani. Posteriorment, un cop construïdes aquestes pantalles, es va tornar a fer un nou rebaix general del solar, en aquests cas d'entre 1 i 2 metres de fondària, fins assolir la cota del terreny geològic.

Cal dir que mentre es va fer el primer rebaix també es van efectuar un total de cinc rases de sondeig per tal de comprovar la presència d'estratigrafia o restes arqueològiques i d'aquesta forma preveure, amb la màxima antelació possible, la necessitat de realitzar una excavació arqueològica en extensió.

S'ha de dir que **els resultats respecte a la localització de restes arqueològiques han sigut negatius**, ja que no s'ha documentat cap nou element patrimonial.

A continuació descriurem les característiques generals de les rases de sondeig i l'estratigrafia localitzada en aquestes i en els moviments de terres generals.

#### **-Rases de sondeig:**

Com ja s'ha comentat, en el transcurs del primer rebaix efectuat al solar es van practicar un total de cinc rases de sondeig. A continuació passarem a descriure la situació, mesures i orientació de cada sondeig o rasa. Com l'estratigrafia documentada és la mateixa en tots els casos, aquesta es descriurà dins de l'apartat del rebaix general del solar.

#### **-Rasa 1:**

El primer sondeig d'aquesta intervenció es va practicar a la meitat sud del solar, concretament molt a prop de la cantonada oest. Presentava una orientació en sentit nord-est/sud-est, amb una longitud d'uns 7,40 m, una amplada de 0,80 m i una fondària màxima d'1,40 m (a una cota inferior de 11,60 m snm).





**-Rasa 2:**

Aquesta rasa es va realitzar també a la meitat oest del solar, en aquest cas molt a prop de la cantonada sud. Presentava una orientació en sentit nord-oest/sud-est i mesurava 8,5 m de llarg, 0,80 m d'amplada i entre 1,80 i 3 m de fondària, a una cota inferior de 10 m snm.



**-Rasa 3:**





La rasa 3 es va practicar a pocs metres de distància en direcció nord-est de la rasa 2, també a la meitat oest del solar. Presentava una orientació en sentit nord-est/sud-oest amb una longitud de 7,30 m, una amplada de 0,80 m i una fondària màxima de 2 m, a una cota inferior de 11 m msnm.

#### **-Rasa 4**

Sondeig efectuat a la part central del solar. Mostrava una orientació en sentit nord-oest/sud-est, amb una longitud d'uns 6 m, una amplada de 0,80 m i una fondària d'1,80 m (a una cota inferior de 11,20 m snm).



#### **-Rasa 5:**

Rasa excavada a la meitat est del solar, molt a prop de la cantonada est. Presentava una orientació nord-est/sud-oest i mesurava 5 m de longitud, 0,80 m d'amplada i 1,70 m de fondària màxima, a una cota inferior de 11,3 m snm.



**-Rebaix general:**

Els moviments de terres al solar es van efectuar en dues fases: a la primera, es va realitzar l'excavació general, d'un metre de fondària, així com també les rases perimetrals per la construcció dels murs guia de les pantalles del nou soterrani.



A la segona fase, es va efectuar un nou rebaix amb una fondària que oscil·lava entre els 1,80 i 2,80 m respecte a la part superior de les pantalles.

L'estratigrafia localitzada tant a les rases com en el rebaix general mostrava la mateixa seqüència: primerament, es va documentar una capa superficial amb un gruix d'entre 0,10 i 0,50 m formada per enderrocs i puntualment restes de paviments i estructures de formigó. Per sota d'aquesta capa, es va detectar un nivell força heterogeni compost de sorres i argiles llimoses de color marró fosc amb graves. En aquesta, amb un gruix màxim d'un metre i mig, apareixien restes d'obra com fragments de maons, formigó, escòries, fustes...

Finalment, per sota d'aquest nivell es va documentar el terreny geològic format per argiles llimoses de color marró fosc amb ramificacions carbonatades blanques i de color òxid, així com també nòduls de calitx de mida grava fina a mitjana.



## **6- CONCLUSIONS**

Els treballs desenvolupats a la intervenció arqueològica al carrer de Parcerisa núm. 4-6 de la ciutat de Barcelona, han donat un resultat negatiu en la documentació de restes arqueològiques.

Aquesta intervenció consistia en el control arqueològic del rebaix general del solar així com l'excavació d'un total de cinc rases de sondeig, amb unes longituds que oscil·laven entre els 5 i 8,5 m de longitud i una fondària entre 1,10 i 3,00 m de profunditat. Durant la seva realització s'ha documentat la mateixa seqüència estratigràfica en tot el solar, sense cap rellevància a nivell arqueològic: paviment i algunes estructures de fonamentació de l'edifici enderrocat; un nivell antròpic de sorres i argiles amb materials moderns i, finalment, el terreny geològic format per argiles llimoses de color marró fosc.



## 7- BIBLIOGRAFIA

- A.A.V.V. (1984): *Gran Geografia Comarcal de Catalunya, El Barcelonès i el Baix Llobregat vol. VIII*, Enciclopèdia Catalana, Barcelona.
  
- A.A.V.V. (1998): *Magòria, Font de la Guatlla i La Bordeta*. Conèixer el Districte de Sants-Montjuïc 9. Arxiu Municipal del Districte de Sants-Montjuïc. Barcelona.
  
- A.A.V.V. (2013): *Inventari de Can Batlló. Teixint una història col·lectiva*. Coordinat per LaCol. Monografies d'història local de Sants, Hostafrancs i la Bordeta. Barcelona.
  
- MORENO EXPÓSITO, Iñaki i RAMOS RUIZ, Jordi (2009): *Estudi arqueològic del refugi núm. 877 del carrer de Toledo i passatge de Toledo (La Bordeta, Sants-Montjuïc)*. Code MHCB: Refugi Carrer Toledo/2009, ATICS, S.L.

## **ANEXOS**


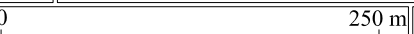


**- Planimetria**

Plànol 1 – Planta situació del solar (1:5.000)

Plànol 2 - Planta general del solar i de les rases de sondeig (1:150)



INTERVENCIÓ	Carrer de Parcerisa 4-6 (Can Batlló), codi: 034/15			
TÍTOL DEL PLÀNOL	Planta situació del solar			
 CARRER LLULL 57-59 T.935531587 F.935531588 08005 BARCELONA E-mail: codexben@codex.cat	Autors: Emiliano Hinojo García			
	Direcció arqueològica: Emiliano Hinojo García			
DIN A3	Escala: 1:5000		Data: Setembre 2015	Núm. 1



Carrer de Parcerisa


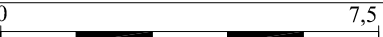
Rasa 1

Rasa 2

Rasa 3

Rasa 4

Rasa 5

INTERVENCIÓ	Carrer de Parcerisa 4-6 (Can Batlló), codi: 034/15			
TÍTOL DEL PLÀNOL	Plànol general del solar i de les rases de sondeig			
 CARRER LLULL 57-59 T. 935531587 F. 935531588 08005 BARCELONA E-mail: codexben@codex.cat	Autors: Emiliano Hinojo García			
	Direcció arqueològica: Emiliano Hinojo García			
DIN A3	Escala: 1:150		Data: Setembre 2015	Núm. 2

### **- Inventari fotogràfic**

- 01- Vista general del solar abans d'iniciar-se els moviments de terres. Vist des del nord.
- 02- Vista general del solar abans d'iniciar-se els moviments de terres. Vist des del nord-est.
- 03- Vista general del solar abans d'iniciar-se els moviments de terres. Vist des de l'est.
- 04- Vista general de la primera fase de rebaix efectuat al solar. Vist des del sud-oest.
- 05- Vista general de la primera fase de rebaix efectuat al solar. Vist des del sud.
- 06- Detall de la primera fase de rebaix efectuat al solar. Vist des del sud-oest.
- 07- Vista general del nivell antròpic de sorres i argiles amb materials moderns. Vist des del nord-est.
- 08- Vista general del nivell antròpic de sorres i argiles amb materials moderns. Vist des del nord-est.
- 09- Vista general del nivell antròpic de sorres i argiles amb materials moderns. Vist des del nord-oest.
- 10- Vista general de la primera fase de rebaix efectuat al solar. Vist des de l'oest.
- 11- Vista general de la primera fase de rebaix efectuat al solar. Vist des de l'oest.
- 12- Vista general de la primera fase de rebaix efectuat al solar. Vist des del sud.
- 13- Vista general de la primera fase de rebaix efectuat al solar. Vist des de l'oest.
- 14- Vista general de la primera fase de rebaix efectuat al solar. Vist des del nord-est.
- 15- Vista general del nivell antròpic de sorres i argiles amb materials moderns. Vist des de l'est.
- 16- Vista general de la primera fase de rebaix efectuat al solar. Vist des del nord.
- 17- Vista general del solar abans d'iniciar-se la segona fase de rebaix. Vist des del nord.
- 18- Vista general del solar abans d'iniciar-se la segona fase de rebaix. Vist des del nord.
- 19- Vista general de la segona fase de rebaix efectuat al solar. Vist des del sud-oest.

- 20- Vista general de la segona fase de rebaix efectuat al solar. Vist des del nord-est.
- 21- Vista general de la segona fase de rebaix efectuat al solar. Vist des del nord-est.
- 22- Vista general de la segona fase de rebaix efectuat al solar. Vist des de l'est.
- 23- Vista general de la segona fase de rebaix efectuat al solar i del terreny geològic. Vist des del sud.
- 24- Vista general de la segona fase de rebaix efectuat al solar i del terreny geològic. Vist des del sud-oest.
- 25- Vista general de la segona fase de rebaix efectuat al solar i del terreny geològic. Vist des de l'oest.
- 26- Vista general de la segona fase de rebaix efectuat al solar i del terreny geològic. Vist des del sud.
- 27- Vista general de la segona fase de rebaix efectuat al solar i del terreny geològic. Vist des del sud.
- 28- Vista general de la segona fase de rebaix efectuat al solar i del terreny geològic. Vist des del sud.
- 29- Vista general del terreny geològic. Vist des del sud.
- 30- Vista general de la rasa de sondeig 1. Vist des del nord-est.
- 31- Vista general de la rasa de sondeig 1. Vist des del sud-oest.
- 32- Vista general de la rasa de sondeig 1. Vist des del sud-oest.
- 33- Vista general de la rasa de sondeig 1. Vist des del sud.
- 34- Vista general de la rasa de sondeig 2. Vist des del nord-oest.
- 35- Vista general de la rasa de sondeig 2. Vist des del nord-oest.
- 36- Detall de la rasa de sondeig 2. Vist des del nord-oest.
- 37- Vista general de la rasa de sondeig 2. Vist des del sud-est.
- 38- Detall de la rasa de sondeig 2. Vist des del sud-est.
- 39- Vista general de la rasa de sondeig 3. Vist des del nord-est.
- 40- Vista general de la rasa de sondeig 3. Vist des del nord-est.
- 41- Vista general de la rasa de sondeig 3. Vist des del nord-est.

- 42- Vista general de la rasa de sondeig 3. Vist des del nord-est.
- 43- Vista general de la rasa de sondeig 3. Vist des del nord-est.
- 44- Vista general de la rasa de sondeig 3. Vist des del sud-oest.
- 45- Vista general de la rasa de sondeig 3. Vist des del sud-oest.
- 46- Vista general de la rasa de sondeig 3. Vist des del sud-oest.
- 47- Vista general de la rasa de sondeig 4. Vist des del nord-est.
- 48- Vista general de la rasa de sondeig 4. Vist des del nord-est.
- 49- Vista general de la rasa de sondeig 4. Vist des del nord.
- 50- Vista general de la rasa de sondeig 4. Vist des del nord-est.
- 51- Vista general de la rasa de sondeig 4. Vist des del sud-oest.
- 52- Vista general de la rasa de sondeig 5. Vist des del sud-oest.
- 53- Vista general de la rasa de sondeig 5. Vist des del sud-oest.
- 54- Vista general de la rasa de sondeig 5. Vist des del sud-oest.
- 55- Vista general de la rasa de sondeig 5. Vist des del sud-oest.
- 56- Vista general del rebaix efectuat al solar. Vist des del nord-est.
- 57- Vista general del rebaix efectuat al solar. Vist des del sud-est.
- 58- Vista general del rebaix efectuat al solar. Vist des del sud-est.